



83 Feria del Libro
de Madrid

MANUAL DEL EXPOSITOR

Normas y procedimientos

Edición 2024

Madrid, 22 de abril de 2024



Este Manual incorporará próximamente algunas informaciones de las que aún no disponemos, porque su puesta en marcha no es competencia exclusiva de la organización de la Feria. En el momento en el que dispongamos de esa información, lo completaremos e indicaremos que es el definitivo.

2

- > Temática
- > Fechas
- > Horarios

3

- > Casetas (tamaño, diseño, decoración, etc.)

4

- > Precios de las casetas
- > Carga, descarga y condiciones de acceso

5

- > Acreditación de matrículas de transportistas

7

- > Horarios de montaje de casetas

8

- > Horario de entrega de las mercancías
- > Entrega de llaves y acreditaciones

9

- > Actividades en pabellones
- > Pabellón Infantil de la Feria

10

- > Firmas

11

- > WIFI
- > Comunicación Organización Feria
- > Bolsas

12

- > Servicios bancarios
- > Servicio médico

13

- > Bonificaciones en los servicios ofertados por empresas colaboradoras

15

- > Aplicación del protocolo de actuación ante situaciones adversas

16

- > Limpieza
- > Seguros
- > Sugerencias y reclamaciones
- > Protección de datos personales

ANEXO

18

- > Planos de las casetas (3 y 4 m)

20

- > Bonificaciones

NORMAS Y PROCEDIMIENTOS

Temática

El Deporte iluminará la Feria.

Fechas

Del viernes 31 de mayo al domingo 16 de junio, ambos inclusive.

Horarios

Día de la semana	Mañana	Tarde
De lunes a jueves	10:30 – 14:00	17:00 – 21:00
Viernes, sábados y domingos	10:30 – 15:00	17:00 – 21:00
Horario especial viernes 7 de junio	10:30 – 15:00	17:00 – 23:30

Casetas

- **Tamaño.** Las casetas serán de 3 y 4 metros de frente, con un fondo de 2,50 metros.
- **Diseño.** El expositor tendrá algunas opciones de diseño (con o sin mostrador, organización de las estanterías, etc.) que deberá especificar en la ficha de inscripción.
- **Decoración.** El expositor puede decorar el interior de la caseta, siempre con elementos que no sobrecarguen ni alteren la estructura (es decir, sin clavar, taladrar, atornillar...). En el caso de que utilice vinilos o cualquier otro material adhesivo, deberá despegarlos antes de entregar la caseta.

El exterior de la caseta es de uso exclusivo de la Organización.

*** IMPORTANTE:** Cualquier actuación sobre zonas no contempladas en este documento, y que por ello suscite dudas, debe ser consultada con la Organización.

- **Materiales.** La Organización entregará por caseta:
 - a. Una llave de la puerta de acceso.
 - b. Una manivela para el toldo.
 - c. Una llave por caseta para los aseos de uso exclusivo para los expositores. En caso de pérdida, se hará entrega de una nueva copia que el expositor deberá abonar a la Organización.
 - d. Tarjetas de descuento (25%) para áreas de restauración de la Feria.
- **Mantenimiento.** El expositor es responsable del buen mantenimiento de las casetas. En caso de que, una vez terminada la Feria, la Organización constate daños en la estructura o no recupere los elementos mencionados, el expositor asumirá el pago de los materiales deteriorados o no devueltos.

Las casetas permanecerán abiertas y debidamente atendidas durante el horario establecido.

Al finalizar cada jornada tengan la precaución de dejar los toldos de la caseta recogidos para no dificultar el paso de camiones durante las horas de cierre.

Precio de las casetas

Instituciones	4.155,87 €	IVA 415,59 €	TOTAL 4.571,46 €
Librerías	1.624,50 € (Caseta de 4 metros)	IVA 162,45 €	TOTAL 1.786,95 €
	1.335,40 € (Caseta de 3 metros)	IVA 133,54 €	TOTAL 1.468,94 €
Distribuidoras	2.124,85 € (Caseta de 4 metros)	IVA 212,49 €	TOTAL 2.337,34 €
	1.772,08 € (Caseta de 3 metros)	IVA 177,21 €	TOTAL 1.949,29 €
Editoriales de Madrid	2.368,34 € (Caseta de 4 metros)	IVA 236,83 €	TOTAL 2.605,17 €
	1.954,70 € (Caseta de 3 metros)	IVA 195,47 €	TOTAL 2.150,17 €
	592,09 € (Espacio compartido por sellos de entre 25 y 79 títulos vivos)	IVA 59,21 €	TOTAL 651,30 €
Editoriales del resto de España	3.739,26 € (Caseta de 4 metros)	IVA 373,93 €	TOTAL 4.113,19 €
	2.873,16 € (Caseta de 3 metros)	IVA 287,32 €	TOTAL 3.160,48 €
	870,65 € (Espacio compartido por sellos de entre 25 y 79 títulos vivos)	IVA 87,07 €	TOTAL 957,72 €

Carga, descarga y condiciones de acceso

Siguiendo los objetivos de sostenibilidad de la Feria, la entrada de vehículos particulares en el Parque no está permitida.

A continuación, se facilitan las tarifas especiales para expositores proporcionadas por algunas empresas de transporte (el sistema de reparto ha sido acordado con transportistas y distribuidoras) para el acceso de las mercancías al Parque, montaje, desmontaje y reposición. La Feria no impone el uso de estos transportistas concretos.

[Logista](#)

[Transloan](#)

[Seur](#)

NORMAS Y PROCEDIMIENTOS

Es competencia de la Dirección del Parque establecer los horarios y las condiciones de acceso de los vehículos y transportistas autorizados a la Feria, así como para las reposiciones diarias de mercancías en casetas, pabellones y demás instalaciones por parte de las agencias de reparto autorizadas.

Está expresamente prohibido aparcar los vehículos autorizados en el espacio más tiempo del estrictamente necesario para las labores de carga y descarga.

No podrá acceder ningún vehículo el día 31 de mayo por la mañana.

- Los vehículos deberán ser estacionados en una de las dos zonas habilitadas para ello en las esquinas del Paseo de Coches (punto rojo y azul del mapa de la página 6).
- El acceso se realizará con el mismo vehículo que haya sido autorizado para el montaje.
- Horarios: de 6:30 a 10:00 horas (hora límite de salida 10:15 h) y de 14:00 a 16:00 h (hora límite: 16:15 h). Viernes, sábado y domingo el horario de tarde es de 15:00 a 16:00 horas (hora límite 16:15 h).

Les recordamos que la Organización ha habilitado, para los portes pequeños, un sistema de reparto con la empresa SEUR (Ver apartado [Horario de entrega de las mercancías](#)).

Acreditación de matrículas de transportistas

Las normas de los Jardines del Buen Retiro obligan a registrar los datos de los vehículos de los transportistas con los que se realizan la entrada de mercancía en la Feria.

No podrá entrar al Parque aquellos vehículos cuya matrícula no haya sido registrada previamente.

El control de acceso, informático, se situará en la barrera de acceso al Parque.

Facilitamos un formulario ([enlace](#)) en el que el expositor debe incorporar la información de su transportista. Es imprescindible cumplimentarlo antes del 10 de mayo.

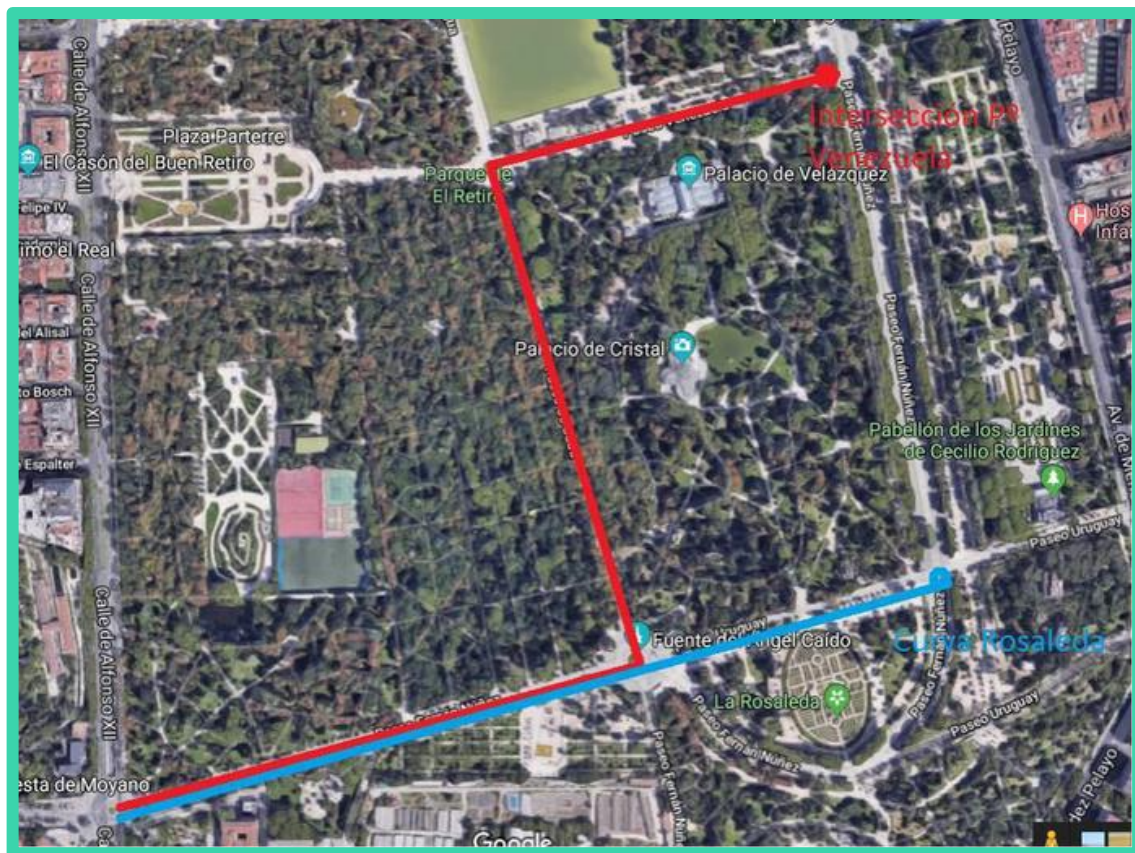
NORMAS Y PROCEDIMIENTOS

El acceso de vehículos se realizará por la Puerta del Ángel Caído y se respetará, con carácter general y sin perjuicio de lo establecido en los puntos posteriores para determinadas operaciones, el horario permitido de acceso al parque.

Con carácter general, únicamente se podrá transitar por viales asfaltados.

Los dos itinerarios permitidos son:

- Puerta del Ángel Caído-Paseo de Fernán Núñez-plaza del Ángel Caído-Paseo de Uruguay-Intersección Paseo de Fernán Núñez con Paseo de Uruguay (itinerario azul en mapa).
- Puerta del Ángel Caído-Paseo de Fernán Núñez-plaza del Ángel Caído-Paseo de Cuba-Paseo de Venezuela-Intersección Paseo de Fernán Núñez con Paseo de Venezuela (itinerario rojo en mapa).



Horarios de montaje de casetas

HORARIO DE MONTAJE:

- TURNO DE MAÑANA: de 6:30 a 10:30 (hora límite de salida 10:45 horas)
- TURNO DE TARDE: de 14:00 a 17:30 (hora límite de salida 17:45 horas)

HORARIO DE REPOSICIÓN

- MAÑANA: de 6:30 a 10:00 (hora límite de salida 10:15 horas)
- TARDE: de 14:00 a 16:00 (hora límite de salida 16:15 horas)

TURNOS:

Distribución del horario de montaje en turno de mañana y tarde los días 27, 28 y 29 de mayo:

>> 27 de mayo turno de mañana

- Casetas de la 1 a la 60 (Organismos Oficiales, Librerías y Distribuidoras).
- Casetas 117 y 118.
- Casetas de Madrid de la 1 a la 6 de la Plaza de la Ciencia y las Universidades.
- Editoriales de Madrid de la Zona Central.

>> 27 de mayo turno de tarde

- Librerías de la caseta 61 a la 349.

>> 28 de mayo turno de mañana

- Casetas de la 89 a la 193 (editoriales de Madrid y las Distribuidoras incluidas en esta numeración).

>> 28 de mayo turno de tarde

- Casetas de la 194 a la 354 (editoriales de Madrid y Distribuidoras incluidas en esta numeración).

>> 29 de mayo turno de mañana

- Casetas de la 90 a la 218 (editoriales de otras provincias).

- Casetas de otras provincias de la Plaza de la Ciencia y las Universidades.
- Editoriales de otras provincias de la Zona Central.
- Casetas de los Gremios y Asociaciones de Editoriales.

>> 29 de mayo turno de tarde

- Casetas de la 231 a la 359 (editoriales de otras provincias).

Horario de entrega de las mercancías

En esta edición y por gentileza de la Feria, sigue vigente el acuerdo con SEUR para la entrega de mercancías de pequeño volumen.

SEUR recogerá, en su oficina de Calle de Fernán González, 32 (casi esquina con O'Donnell), paquetes pequeños (un taburete, un portátil, una caja de material...) de cualquier persona que se acredite como expositor. También aceptará paquetes en las mismas condiciones de otras empresas de mensajería.

Teléfono de contacto SEUR: 653 36 29 46

Horarios:

- De lunes a viernes, de 9:00 a 20:00 h.
- Sábados y domingos, de 9:00 a 13:00 y de 14:00 a 18:00 h.

En ambos casos:

- Los paquetes entregados antes de las 10:00 h, serán llevados a las casetas correspondientes a partir de las 10:30 h.
- Los paquetes entregados antes de las 16:00 h, serán llevados a las casetas correspondientes a partir de las 17:00 h.
- Los paquetes entregados a partir de las 17:00 h. se entrarán en el reparto del día siguiente.

Entrega de llaves y acreditaciones

Las llaves de la caseta, la manivela para el toldo, la llave del baño y la tarjeta de descuento para áreas de restauración de la Feria, se entregarán en la oficina de la Organización, en los días y horarios que se indicarán oportunamente **[PENDIENTE]**.

Para la entrega de llaves de la caseta, es imprescindible entregar debidamente cumplimentada la [hoja descargable desde aquí](#)

Actividades en pabellones

La Feria del Libro de Madrid 2024 dispondrá de varios espacios para las actividades gestionados desde la Dirección:

- Pabellón CaixaBank.
- Salones de la Biblioteca Pública Municipal Eugenio Trías.
- Espacios multiusos (JaLEO y BamboLEO).

Los expositores pueden:

- Reservar un espacio para una actividad sin coste adicional, la segunda y sucesivas, tienen un coste de 400 € por actividad.
- Podrán contratar la retransmisión del acto por *streaming*, en el caso de que el pabellón elegido disponga de los medios técnicos, con un coste de 400 € (opcional).
- Contratar servicio de traducción (previa solicitud y disponibilidad), con un coste que se facilitará oportunamente.

En el siguiente enlace, se muestran las características de los espacios, las tarifas y el protocolo de solicitud [[descargar protocolo de reserva de espacios](#)]

Pabellón Infantil de la Feria

Proponer actividades para el Pabellón Infantil:

Paloma de Miguel (Empresa 'En volandas')

659 519 394 / pdemiguel@envolandas.es

Firmas

Lo relativo a firmas, se contempla en el Artículo 8 del Reglamento.

- Los expositores pueden programar actos de firmas de libros siempre y cuando no coincidan más de dos autores por caseta al mismo tiempo. Cualquier acto de firma con autores que exceda de este número, deberá ser autorizado de manera expresa y por escrito por la Dirección de la Feria.
- Las firmas en los espacios habilitados para ello contarán como firma en la caseta, es decir, no se podrán tener dos firmas en la caseta más una tercera en un espacio de firmas.
- Los distribuidores pueden llevar firmas siempre que sean de autores cuyas editoriales no están en la Feria.

Los expositores podrán acceder a la aplicación para comunicar las firmas en sus casetas a partir del día 29 de abril. Es importante hacerlo correctamente, ya que la información que se publique ahí aparecerá también en la *app* móvil y en las pantallas de información de la Feria.

Desde aquí se puede [descargar una guía](#) sobre cómo subir las firmas. A los organizadores de las sesiones de firmas corresponde:

- Facilitar un acceso preferente a aquellos lectores que acrediten un grado de discapacidad que les impida guardar turno en la fila.
- Evitar colapsos, ruidos y cualquier tipo de molestia para los expositores vecinos y para el público de la Feria.

En los espacios de firmas

La Organización habilitará espacios específicos para aquellas firmas que se prevean multitudinarias.

- La asignación de los espacios de firmas se hará en colaboración con las editoriales que las organicen.
- Para las firmas que tengan un cupo restringido, las editoriales organizadoras deberán informar por todos los medios disponibles de que el número de firmas es limitado, y habilitar un mecanismo que permita a los lectores interesados ser conscientes de que tienen o no posibilidades de obtener la firma que buscan.
- Los expositores deben contribuir al buen desarrollo de la firma con su propio personal. La autoridad última en estos casos es el responsable de seguridad de la Feria.
- La organización se reserva el derecho de mover una firma a un espacio de firmas.

Wifi

La Feria pondrá a disposición de todos los expositores y durante todo el evento una red de wifi por fibra óptica. La clave de la wifi [PENDIENTE] es de uso exclusivo para las casetas, es muy importante que no se proporcione a otros usuarios con el fin de no colapsar la red y de que los datáfonos funcionen correctamente.

Recordamos a los expositores en cuyas casetas se ubiquen los *routers* que no pueden apagar el interruptor de luz general de sus casetas.

Comunicación con la Organización de la Feria

El canal de comunicación con la Organización de la Feria será a través de la *app* de la Feria en la que hay un espacio habilitado para expositores que servirá de herramienta tanto para que, desde las casetas se informe de incidentes, como para la Organización avise a la mayor brevedad de alertas o de cualquier otra eventualidad.

El expositor podrá descargar la aplicación y/o actualizarla antes de la Feria de 2024 para disponer de todas sus herramientas, se recomienda los días previos a la celebración de la Feria.

Bolsas

Por cortesía de la Organización se distribuirán bolsas oficiales de la Feria en tres tandas y, mientras haya existencias, se atenderán las peticiones recibidas tanto en la oficina como a través de la *app*.

Rogamos a los expositores que hagan un uso responsable de este servicio.

Servicios bancarios

La oficina móvil (Ofibus) de CaixaBank estará situada en su ubicación habitual (Paseo de Fernán Núñez).

Para prestar un mejor servicio, se atenderá de manera exclusiva a los expositores de 9:00 a 10:00 h.

Horario de atención en la oficina móvil de CaixaBank:

- Lunes a jueves de 9:00 a 14:00 h y de 16:45 a 21:30 h.
- Viernes, sábados y domingos de 9:00 a 15:00 h y de 16:45 h a 21:30 h.

Horario del cajero automático:

- Lunes a domingo de 9:00 a 21:30 h.

Servicio médico

La UVI Móvil, situada junto a la caseta de firmas 'Madroño' estará a disposición de los expositores y del público visitante ante cualquier emergencia médica.

Rogamos a los expositores que, en caso de necesitar asistencia sanitaria, se pongan en contacto con la Organización a través de los canales habilitados para coordinarla.

Bonificaciones en los servicios ofertados por empresas colaboradoras

RENFE

En cuanto a los desplazamientos por tren, hemos conseguido un descuento del 15% en RENFE. Para poder disfrutar del mismo a la hora de adquirir los billetes a través de www.renfe.com, el procedimiento a seguir por parte de los usuarios es el siguiente:

1. Seleccionar el tren que se desee marcando en cualquiera de las opciones disponibles (Básico, Elige, Elige Confort y Prémium).
2. En el desplegable de tarifas, seleccionar la tarifa de Congresos/Eventos.
3. Introducir el número de autorización en la casilla que indica número de autorización (No válido para casilla código descuento)

IMPORTANTE: EL BILLETE DEBE IR SIEMPRE ACOMPAÑADO DE LA AUTORIZACIÓN que se puede [descargar desde aquí](#).

Servicio de restauración:

Los bares de la Feria aplicarán un descuento del 25% a los expositores debidamente identificados. La tarjeta identificativa se les facilitará en el momento de recoger las llaves como figura en el apartado [Entrega de llaves y acreditaciones](#).

Hoteles

La Organización ha llegado a un acuerdo con el Hotel UMUSIC de Madrid con las siguientes condiciones:

- *Booking window:* 08/04/2024 – 16/06/2024
- *Travel window:* 27/05/2024 – 16/06/2024
- -15% aplicable a tarifa BAR (mejor precio disponible) con sólo habitación y tarifa BAR con desayuno incluido.
- Promoción válida para expositores durante el periodo de la Feria del Libro 2024.
- Descarga el cupón [aquí](#).
- Dirección del hotel: Calle de la Paz, 11. 28012 Madrid.

Waylet

La Organización ha llegado a un acuerdo con Repsol para incorporar la *app* Waylet como un método de pago aceptado en el entorno de la Feria del Libro. [En este enlace](#) puedes ver las condiciones comerciales especiales para la Feria y el proceso de alta.

El público podrá usar Waylet para pagar en los comercios adheridos, obteniendo un 2% de saldo por cada pago y permitiendo gastarlo en las compras realizadas en la Feria.

Por otro lado, de cara a dar de alta a los comercios adheridos, deben hacerlo siguiendo el siguiente procedimiento:

- Entrar a <https://dashboard.waylet.es/>.
- Proceder con el registro y subir la documentación fiscal.
- Una vez concluido el proceso de registro, deben escribir a soporte@waylet.es y a jose.rosa@waylet.es. En el asunto deben poner FERIA DEL LIBRO seguido de su CIF.
- En Waylet se validará su comercio y se contactará con él para hacer una prueba de cobro.

Una vez el proceso haya concluido estarán los comercios activos y visibles en la *app* de Waylet.

CAIXABANK

En el siguiente [enlace](#) os hacemos llegar la oferta de CaixaBank para los expositores de la Feria.

Aplicación del protocolo de actuación ante la previsión de situaciones meteorológicas excepcionalmente adversas

Los Jardines del Buen Retiro cuentan con un Protocolo de actuación ante la previsión de condiciones meteorológicas excepcionalmente adversas, cuyo objetivo es prevenir peligros generados por la caída de ramas o árboles u otros riesgos.

La aplicación de este Protocolo puede afectar tanto al desarrollo de la Feria, como a las operaciones de montaje y desmontaje, del siguiente modo:

- **Alerta naranja.** Se suspenderán los eventos al aire libre. En caso de ocurrencia durante las fases de montaje o desmontaje, deberán interrumpirse los trabajos hasta que se desactive la alerta, no debiendo permanecer el personal en el exterior. En caso de que ocurra durante la celebración de la Feria, deberá suspenderse la actividad, procediendo al cierre de casetas, carpas, jaimas, instalaciones de hostelería, etc.
- **Alerta roja.** Se procederá al desalojo y cierre del parque.
- **Fase de vuelta a la normalidad.** En caso de que la situación meteorológica haya producido consecuencias importantes sobre los elementos del parque, está prevista una fase de vuelta a la normalidad durante la que se realizarán las primeras tareas de rehabilitación en las zonas afectadas. La duración de esta fase estará condicionada por las características de la situación meteorológica que se haya producido y el grado de afección al arbolado. La fase de vuelta a la normalidad implica mantener el parque cerrado, por completo o en determinadas zonas, en función del grado de afectación producido.
- La Dirección de la Feria no es responsable ni de la elaboración ni de la aplicación de dicho Protocolo, se limita a obedecer las órdenes y a organizar los cambios y actuaciones que afecten al evento.



Limpieza

La Feria dispone de un servicio de limpieza general. No obstante, es obligación del expositor mantener limpia su caseta y alrededores, especialmente, los días de montaje y desmontaje y los días de reparto de libros.

Para ayudar a tal fin, la Organización distribuirá por todo el recinto contenedores de basura, papel y plástico a los expositores.

Es obligatorio:

- Plegar las cajas antes de depositarlas en el contenedor de cartón y papel.
- Incorporar los residuos al contenedor adecuado.

Seguros

La Feria del Libro de Madrid, en cumplimiento de la legislación vigente en esta materia, dispone de un Seguro Multirriesgo que incluye la Responsabilidad Civil de todos los expositores y de la propia Feria en caso de cualquier siniestro. Por ello todas las casetas y pabellones llevan incluido un seguro que cubre:

- Responsabilidad Civil.
- Continente y contenido (hasta 20.000 euros).

Sugerencias y reclamaciones

Las sugerencias que los expositores deseen hacer a la Dirección de la Feria, deberán presentarse por escrito siguiendo los canales habilitados en web y *app*.

Los expositores están obligados a tener hojas de reclamación en sus casetas y a facilitar *ticket* o factura siempre que el comprador lo exija.

Protección de datos personales

Como organizadora de la Feria del Libro de Madrid, la Asociación de Empresarias y Empresarios del Comercio del Libro de Madrid está comprometida con el cumplimiento normativo en el ámbito del tratamiento de datos personales, con la obligación de secreto respecto de los datos de carácter personal del expositor y el deber de guardarlos. Por ello, adoptamos las medidas de seguridad técnicas y organizativas necesarias para evitar su alteración, pérdida, tratamiento o acceso no autorizado, de acuerdo con lo establecido por el Reglamento General de Protección de Datos - Reglamento (UE) 2016/679 y la Ley 3/2018 (LOPDDGD).

La Asociación trata una serie de datos, que serán siempre los mínimos y

necesarios, para poder desarrollar las actividades y realizar la gestión administrativa, fiscal, contable, estatutaria y contractual con el Expositor, así como las labores de información respecto al desarrollo de las actividades y servicios, entre ellas, las vinculadas a la celebración de la Feria del Libro de Madrid.

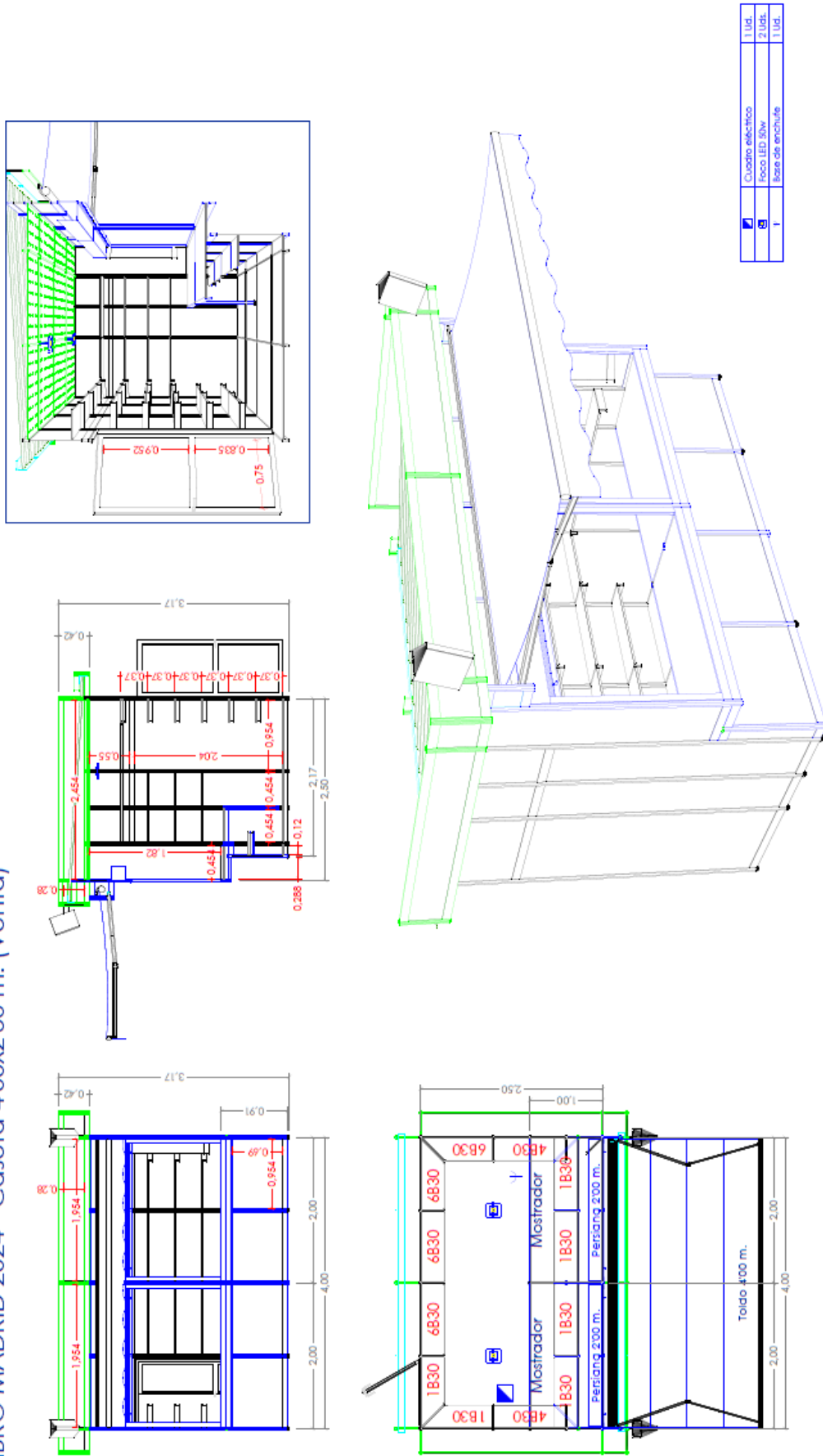
Con motivo de la celebración de la Feria del Libro de Madrid, y al objeto de la buena ejecución de nuestros servicios, y de garantizar la seguridad y el desarrollo de la misma, será necesario tratar datos adicionales, como los solicitados en el formulario: 'SOLICITUD DE PARTICIPACIÓN EN LA FERIA DEL LIBRO DE MADRID'. Son datos necesarios para gestionar su asistencia, la acreditación y contacto de las personas que trabajen en las diferentes casetas o comunicarnos con ellos en caso de ser necesario.

El expositor deberá facilitarnos dichos datos identificativos y de comunicación de aquellas personas que, como empleados o personal colaborador externo, vayan a asistir, siendo su responsabilidad haberles informado y obtenido su consentimiento para comunicarnos dichos datos, indicándoles que serán eliminados a la finalización de la Feria. El expositor podrá remitirles a nuestra política de privacidad o a nuestros datos de contacto ante cualquier duda al respecto.

Como expositor, usted ha sido informado de los diferentes tratamientos y de la forma en la que puede solicitarnos cualquier información en ese ámbito y en el ejercicio de sus derechos. No obstante, queremos recordarle que puede ejercer sus derechos de acceso, rectificación, supresión, oposición, portabilidad y limitación del tratamiento de sus datos dirigiéndose a la Asociación en C/ Santiago Rusiñol nº 8, Madrid 28040 o rgdp@libreriasdemadrid.es, acompañando copia de su DNI para acreditar debidamente su identidad, en caso de serle requerido. En cualquier situación, tiene derecho a presentar una reclamación ante la Agencia Española de Protección de Datos (AEPD) y dispone de información adicional y detallada sobre Protección de Datos en nuestra web www.ferialibromadrid.com.

ANEXO: Planos de las casetas

LIBRO MADRID 2024 - Caseta 4'00x2'50 m. (Venta)



BONIFICACIONES

Renfe



Autorización de Descuento Congresos y Ferias

Congreso/Feria:
Congress/Fair

FERIA DEL LIBRO DE MADRID

Estación:
Railway Station

Madrid Atocha // Madrid Chamartín // Madrid Puerta de Atocha

Inauguración:
Opening day

31/05/2024

Clausura:
Closing day

16/06/2024

Número de Autorización:
Authorization Number

152408313

Validez: desde el
Valid from

29/05/2024

al
to

18/06/2024

Reducción:
Discount

15 %

AVE – Larga Distancia
AVE (High Speed)-Long Distance

Organizador Congreso/Feria:



Condiciones:

Conditions:

Adquiere tus billetes por internet (www.renfe.com). Ver tutorial www.renfe.com/es/es/viajar/prepara-tu-viaje/descuentos/congresos-y-eventos mediante la presentación de este documento impreso en cualquier punto de venta Renfe (Estaciones con venta presencial y Agencias de Viaje). Podrás obtener billetes en recorridos nacionales de Ida y/o Regreso con origen y destino a la estación más cercana a la localidad que acoge el congreso o feria con el % de reducción establecido en cada caso.

Get your tickets by internet (www.renfe.com). See tutorial www.renfe.com/es/es/viajar/prepara-tu-viaje/descuentos/congresos-y-eventos or by submitting this voucher at any Renfe ticket offices (Railway Stations On-site sales or travel agencies). The holder will get a discount on national routes, one way or return ticket, to the closest train station that holds the congress or fair.

- No están autorizadas las paradas en ruta, salvo en los casos obligados por cambio de tren.
- *Non stopovers allowed, except when a change of train is mandatory.*
- Todo lo no dispuesto en este documento se regirá por las Condiciones Generales de los Contratos de Transporte con Viajeros.
- *For full conditions, please see General Conditions for Passenger Transport Contracts.*
- Este documento, impreso o PDF en el móvil, será mostrado tanto en control de acceso como al Interventor/Supervisor del tren junto al billete, siendo obligatorio llevarlo durante todo el recorrido.
- *This voucher, printed or PDF on mobile phone, will be shown along with your ticket both at check in the point and to the Controller..*
- No acumulable a ninguna otra oferta comercial.
- *Not combined with any other commercial offer.*



renfe
MÁS
Consigue viajes gratis
y muchas más ventajas

Hotel UMUSIC



UMUSIC

FERIA DEL LIBRO DE MADRID

**POR SER EXPOSITOR
TENEMOS UNA PROMOCIÓN
EXCLUSIVA PARA TI**

CÓDIGO

FERIALIBRO24

Promoción válida para expositores durante el periodo de la Feria del Libro 2024.

UMUSIC HOTELS